



Økologer får samme mulighed som konventionelle

Græsprøgnose: Økologer får nu samme mulighed for at bruge græsprøgnosen som konventionelle. Det betyder, at man kan følge græssets udbytte og kvalitet uanset hvor i landet man bor

Af Kirstine Jørgensen,
Videncentret for Landbrug,
Økologi

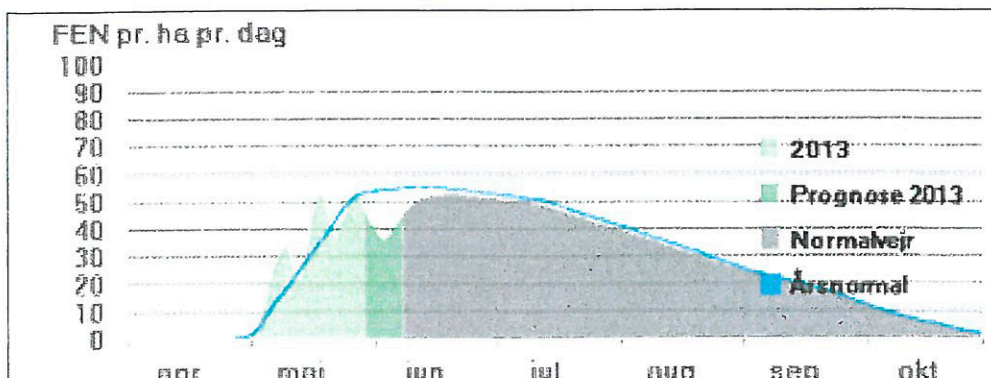
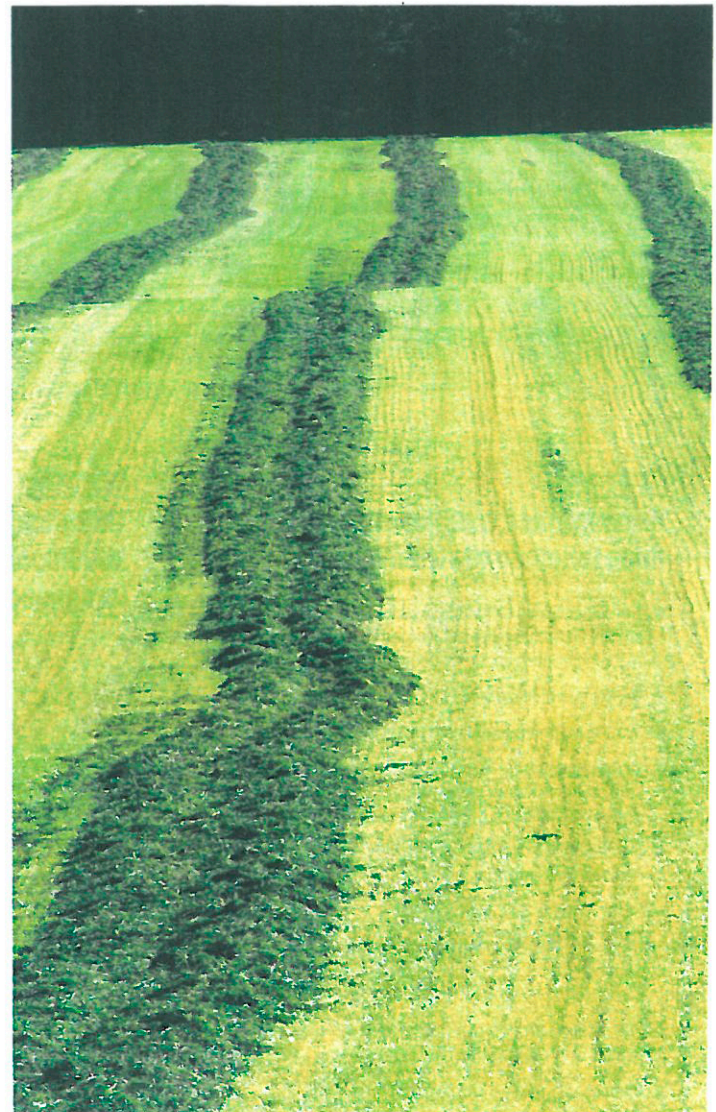
Slætprognosen til økologiske bedrifter er netop blevet udgivet på www.landbrugsInfo.dk.

Den økologiske slætprognose adskiller sig fra den konventionelle version ved, at vækstkurven er tilpasset et lavere udbytniveau, en lidt langsommere vækst i begyndelsen af sæsonen og et højere proteinindhold senere på sæsonen, hvor kløverandelen typisk er højere. I 2013 er der tale om en prototype, da prognosen i den kommende sæson løbende vil blive justeret til på basis af de forsøgsresultater, der kommer ind fra økologiske marker. Derfor skal resultaterne i 2013 anvendes med en vis forsigtighed for den økologiske prognose.

Prognosen

- På baggrund af klimadata som temperatur og lysindstråling samt den kommende vejrudsigt beregnes den forventede græsvækst og kvalitet for den kommende uge ved hjælp af en model. I modellen indgår de seneste 30 års vejrdata samt registreringer fra afgræsningsmarker.

I prognosen kan man følge græssets udbytte og kvalitet i forhold til bedriftens geografiske placering og de lokale vejrforhold. Der kan vælges mellem en kløvergræsblending (Ø22) eller en slætgræsblending (Ø42/Ø45). Prognosen viser udbyttet i foderenheder pr. hektar samt det forventede indhold af energi, protein



Sådan ser prognosen ud for et tilfældigt valgt område i Jylland.

og sukker. For at opnå en kvalitet, der svarer til 1,05 – 1,15 kg tørstof pr. FE i det gamle system, skal indholdet af energi ligge mellem 6,1- 6,7 MJ pr. kg tørstof i det nye system. I prognosen er det muligt at indtaste dato og udbytniveau for det foregående slæt samt et eventuelt resultat, hvis der sendes en prøve ind til hurtiganalyse af næringsstofindholdet.

Øko-afgræsningsprognose i bedre udgave

Sidste år kom der en økologisk version af AfgræsningsPrognosen. I år er der sket yderligere

det forventede udbytte vil ligge på et andet niveau og, at prognosen dermed afviger.

Det kan for eksempel være tørkestress, markens alder og

Planlægning og opfølgning af afgræsningen

AfgræsningsPrognosen kan anvendes både i forhold til planlægningen inden og til

gen i en periode på to, fire eller otte uger. Prognosen kan imidlertid kun forudsige ændringer en uge frem i tiden, så de forudgående uger viser, hvordan situationen har set ud i sæsonen hidtil.

Hvor finder du prognoserne?

De økologiske græsprogoser findes på www.landbrugsinfo.dk. Klik ind på 'Økologi' og derefter 'Kvæg-Økologi'. AfgræsningsPrognosen og Slæt-

Fremover får økologerne samme mulighed for at følge græsprogosen som de konventionelle producenter.

prognosen har hver sin boks i højre side af billedet.

Sådan laves prognoserne

På baggrund af klimadata som temperatur og lysindstråling samt den kommende vejrudsigt beregnes den forventede græsvækst og kvalitet for den kommende uge ved hjælp af en model.

I modellen indgår de seneste 30 års vejrdata samt registreringer fra afgræsningsmarker indsamlet af lokale kvægbrugskonsulenter og græsvækstkurver fra forskning udført af Forskningscenter Foulum, AU og Videncentret for Landbrug.

forbedringer, så nu er det muligt at justere det forventede udbyttensniveau.

Afgræsningsprognosen er baseret på data fra græsblandinger bestående af alm. rajgræs og hvidkløver, som primært har været første og andet-årsmarker.

Som udgangspunkt er udbyttensniveauet sat til 6.000 FEN om året. Der kan være en række forskellige faktorer, der gør, at

sortsblanding eller, at kløvergræsset er blevet 'bidt i bund', så genvæksten er langsommere. I den nye version kan man vælge hvilket udbyttensniveau, der forventes i den aktuelle mark. AfgræsningsPrognosen er desuden blevet speedet op i forhold til, hvor hurtigt den reagerer på de klimatiske ændringer. Det betyder, at ændringer i vejret hurtigere kan ses på græsvæksten i prognosen.

opfølgning under afgræsnings-sæsonen.

Ved at vælge 'Hele Sæsonen' kan udbyttekurven og udvikling i indhold af energi, protein og sukker ses for hele sæsonen. Dette kan være til god hjælp, når afgræsningen planlægges, inden sæsonen går i gang.

Ved opfølgning i løbet af sæsonen kan der vælges, om prognosen skal vise udviklin-

